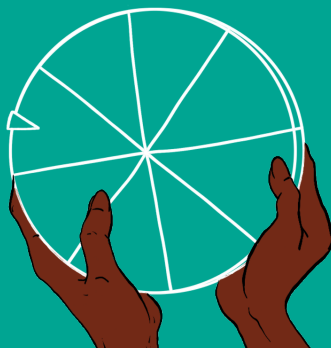
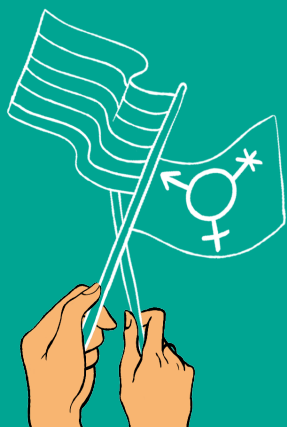
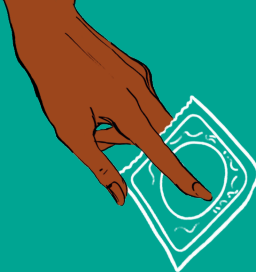
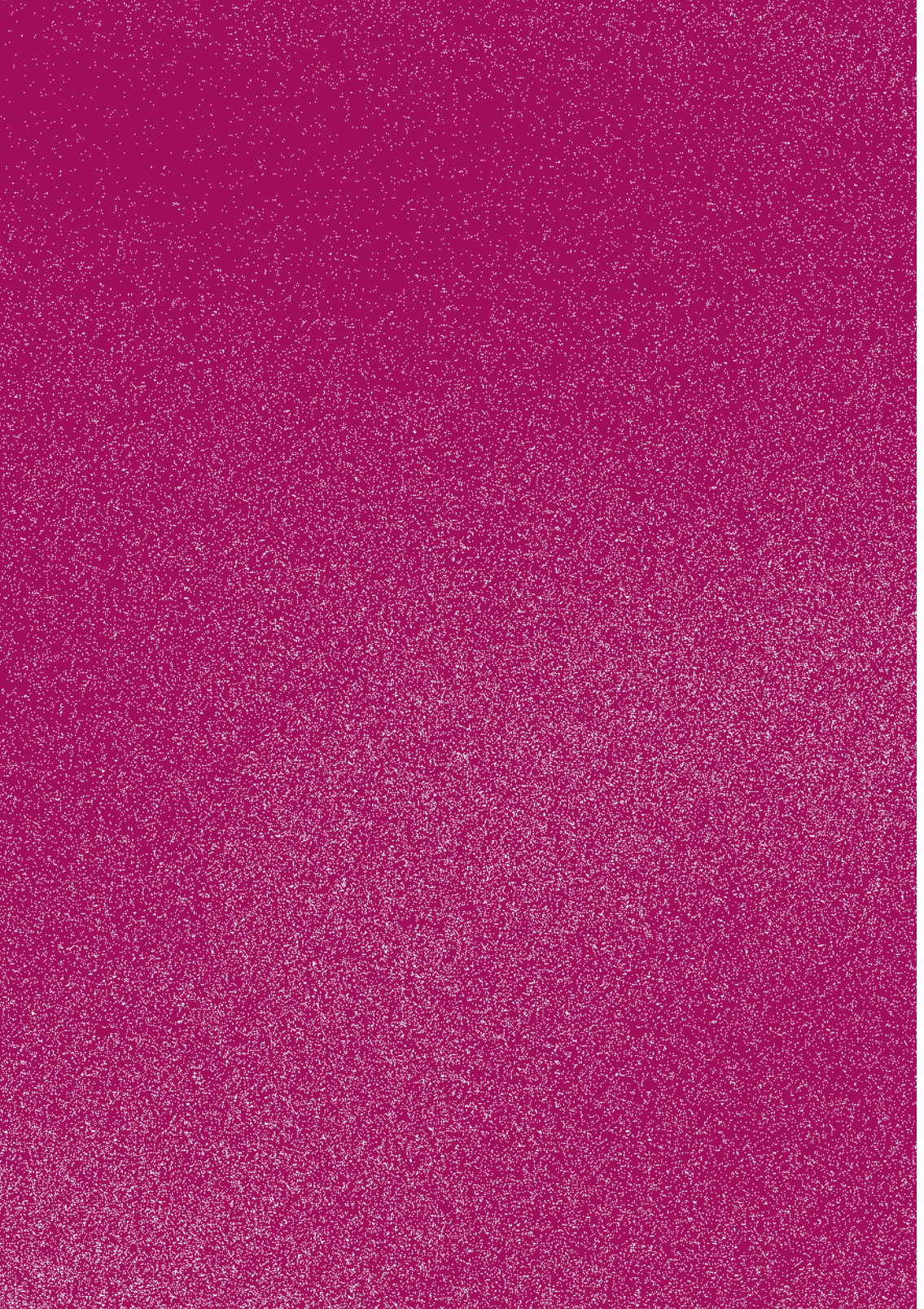


BOUGE TON STAND!

PETIT MANUEL ILLUSTRÉ
D'ACTION EN MILIEUX FESTIFS





SOMMAIRE

INTRODUCTION : POURQUOI MENER DES ACTIONS EN MILIEUX FESTIFS ▶ P.2

1. EN AMONT : ON SE PRÉPARE AU TOP ! ▶ P.4

MOBILISER LES DIFFÉRENT.E.S ACTEUR.RICE.S IMPLIQUÉ.E.S ▶ P.5

CRÉER LES LIENS AVEC LE MILIEU FESTIF : LES PREMIERS CONTACTS ▶ P.5

FORMER LES INTERVENANT.E.S ▶ P.6

BIEN PRÉPARER SA VENUE ▶ P.9

DIAGNOSTIQUER LES BESOINS ET LES ATTENTES ▶ P.9

PENSE-BÊTE POUR NE RIEN OUBLIER ▶ P.10

PRÉPARER TOUT LE MATÉRIEL ▶ P.12

PAS DE STAND SANS DÉCORS ! ▶ P.14

2. EN ACTION : UNE FARANDOLE DE POSSIBILITÉS ▶ P.16

ANIMER UN STAND EN MILIEU FESTIF ▶ P.17

L'OUTILHÈQUE DU CENTRE DE DOCUMENTATION

DE LA CONFÉDÉRATION DU PLANNING FAMILIAL ▶ P.17

QUELQUES OUTILS D'ANIMATION ▶ P.18

PRÉVENIR LES VIOLENCES SEXISTES ET SEXUELLES ▶ P.24

QUELQUES CHIFFRES SUR LES VIOLENCES EN MILIEUX FESTIFS ▶ P.25

FORMER LES ÉQUIPES DES MANIFESTATIONS FESTIVES ▶ P.26

ÉCOUTER ET ACCUEILLIR LES VICTIMES SUR PLACE ▶ P.28

SENSIBILISER LES PUBLICS ▶ P.29

3. LENDEMAIN DE FÊTE : VALORISER LES ACTIVITÉS ▶ P.32

QUE METTRE DANS UN BILAN ? ▶ P.33

CONCLUSION : S'ENRICHIR COLLECTIVEMENT ▶ P.34

LE PLANNING FAMILIAL INVESTIT LES ESPACES FESTIFS... MAIS POURQUOI ?

Festivals, fêtes de quartier, carnivals, soirées étudiantes, boîtes de nuit... Les espaces de divertissement sont des lieux où on s’amuse, on danse, on boit, on drague, où on entre en relation les un.e.s avec les autres. Dans ce contexte, la séduction, le désir, la sexualité, le plaisir, peuvent faire partie de la fête. Si on bénéficie de toute l’information nécessaire et qu’on a à disposition de quoi vivre des relations sans risques, on met toutes les chances de son côté pour en garder de bons souvenirs ! Voilà donc une première raison pour le Planning Familial d’investir ces espaces, pour accompagner les personnes qui le souhaitent vers une sexualité festive libre, éclairée et sûre.

Toutefois, nous savons aussi que dans les fêtes, tout n’est pas si heureux. Tout comme les autres espaces (publics, privés...), les lieux festifs sont aussi marqués par les inégalités, le patriarcat, les violences sexistes et sexuelles. Même s’il existe encore peu de chiffres sur cette question, des cas de violences de genre ont lieu tous les ans dans les festivals, qu’ils soient citadins, au fond d’un champ, immenses ou de taille réduite. Depuis quelques années, les organisateur.rice.s commencent à prendre cette question en considération, et il est important qu’il.elle.s soient accompagné.e.s dans cette démarche par des associations féministes et des personnes formées.

Pour le Planning Familial, il y a donc une grande diversité d’actions possibles : stand ludique de réduction des risques, maraudes dans les espaces festifs, travail de prévention des violences avec les organisateur.rice.s des festivals...

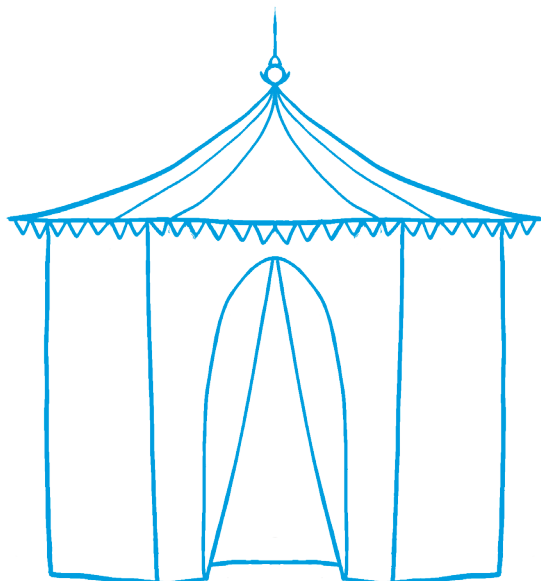
Au sein du réseau, plusieurs associations départementales ont développé des actions, des outils, des partenariats, de l’expertise en ce domaine. D’autres collectifs ont également des pratiques inspirantes. L’objectif de ce guide est donc de mutualiser et valoriser ce qui existe pour que les associations départementales puissent s’en inspirer afin de développer leurs activités en milieu festif. Vous y trouverez ainsi de nombreuses informations, outils et pense-bêtes pragmatiques pour organiser vos stands mais aussi pour les vivre en vous faisant PLAISIR !

QU'EST-CE QU'ON Y GAGNE ?

Les milieux festifs sont l'occasion d'avoir des conversations très riches, où l'on peut parler de sexualité de manière positive, plus librement et dans une relation plus égalitaire que dans les interventions scolaires par exemple. Ce sont donc des moments magiques et enthousiasmants pour les animateur.rice.s !

La clé : avoir un stand avec des outils ludiques plutôt qu'une table d'exposition de livrets et de prospectus du Planning Familial, car passer par le jeu attise la curiosité et facilite beaucoup les échanges.

Être présent sur ces espaces est aussi une manière pour le Planning Familial de montrer une image militante, car de nombreuses personnes confondent souvent l'association avec un service public. C'est donc l'occasion de promouvoir l'association et le bénévolat, auprès de personnes qui ne viennent pas forcément dans nos accueils et nos permanences. De plus, les espaces festifs sont majoritairement fréquentés par des jeunes, ce qui permet aussi de favoriser l'implication des jeunes dans les activités du Planning Familial et sur les questions de santé sexuelle.



1

EN AMONT: ON SE PRÉPARE AU TOP!



MOBILISER LES DIFFÉRENT.E.S ACTEUR.RICE.S IMPLIQUÉ.E.S

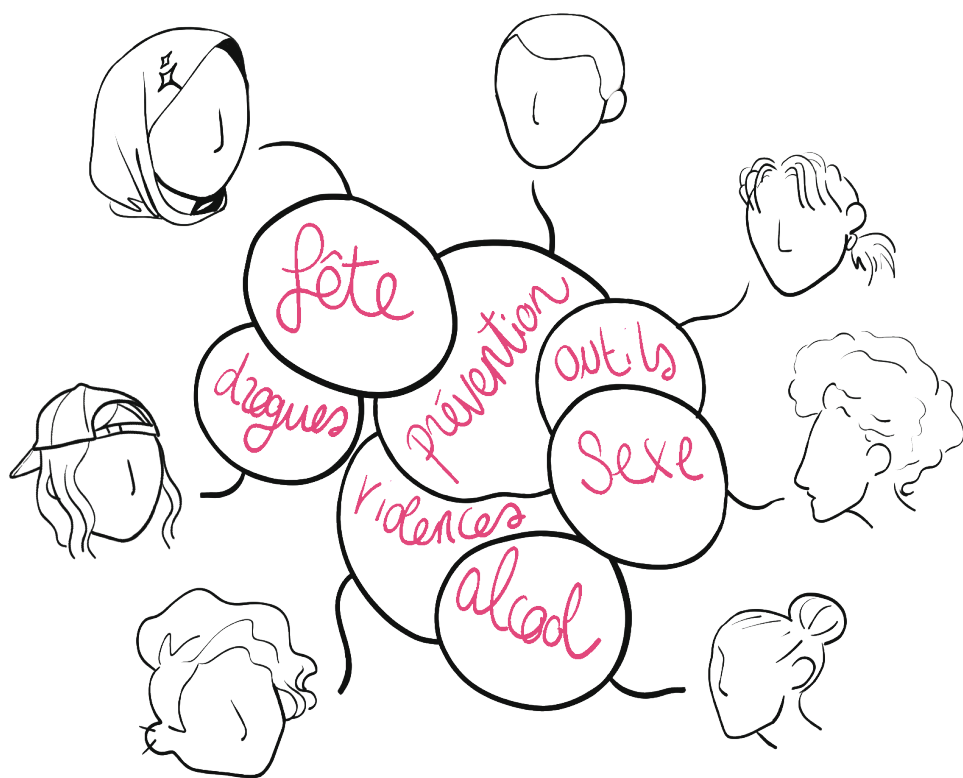
CRÉER LES LIENS AVEC LE MILIEU FESTIF : LES PREMIERS CONTACTS

Parfois, les festivals locaux sollicitent directement le Planning. Mais il est aussi possible d'entrer en contact avec les festivals de votre territoire et de proposer un partenariat, pour tenir un stand ou pour un dispositif de prévention. Pour convaincre, n'hésitez pas à mettre en avant que, autant au niveau local que national, le Planning gagne de l'expertise en matière d'animation en milieu festif.

Il est important d'échanger en amont avec les organisateur.rice.s de l'événement dans lequel vous allez intervenir. Une bonne communication vous permettra d'adapter au mieux vos propositions d'animations, de stands, d'outils... Il est aussi nécessaire d'avoir en tête les conditions d'intervention que vous souhaitez poser aux organisateur.rice.s, car les cas peuvent être très variés :

- ▶ le festival vous propose-t-il de prendre en charge les billets d'entrée des bénévoles, de défrayer les transports, la nourriture ?
- ▶ met-il à disposition du matériel (chaises et tables pour le stand, affichage et communication si vous proposez un dispositif de prévention des violences...)?
- ▶ vous rémunère-t-il pour votre activité ?





FORMER LES INTERVENANT.E.S

Intervenir en milieu festif demande une approche spécifique. C'est un espace pour aborder les sexualités de manière ludique, mais cela amène aussi à échanger avec des personnes qui peuvent être alcoolisées, qui consomment des produits. La posture de réduction des risques est donc essentielle, autant sur des questions de sexualités que plus largement sur la prise de produits par exemple (sur ce sujet, voir notamment le site Fêtez Clairs et leurs brochures). Pour les personnes du Planning Familial qui interviennent, il est donc nécessaire d'être formées sur les thématiques globales de santé sexuelle, mais aussi éventuellement sur les milieux festifs, pour ne pas se retrouver en difficulté.

Proposer des projets d'actions en milieu festif peut être l'occasion de faire du "pair à pair" en impliquant des jeunes qui souhaiteraient s'investir dans l'association. Échanger avec des publics souvent proches de leur âge et dans un contexte de fête peut être une porte d'entrée plus facile que, par exemple, la prévention en milieu scolaire. Ces personnes ont donc besoin d'être formées avant de se lancer. De nombreuses possibilités existent : formations jeunes ressources, auto-formations, création de binômes de bénévoles expérimenté.e.s et novices, etc. Tester vos outils et animations en amont peut offrir également un moment formateur et convivial ! Donner aux militant.e.s la possibilité de co-animer sur les stands peut donc être un moyen d'attirer de nouveaux.elles bénévoles, notamment des jeunes.

Quelques pistes pour les formations :

MOOC en ligne

Le Collectif des Festivals met à disposition un MOOC (cours en ligne) "Prévention et réduction des risques en milieu festif", en accès libre sur son site internet. Ce MOOC aborde les questions d'alcool, de drogues, mais aussi de harcèlement et de sexualité.

Formations jeunes ressources

Certaines associations départementales forment des personnes extérieures au Planning Familial, et parfois spécifiquement des jeunes, à intervenir en milieu festif. Sur le modèle de la formation de base du programme Genre et santé sexuelle, ces formations intègrent des notions de réduction des risques et la présentation ou création d'outils destinés aux milieux festifs. La formation se termine par une mise en pratique sous forme de co-animation d'un stand en festival. Former des personnes jeunes est un vrai plus ! Comme les milieux festifs sont souvent des espaces fréquentés par la jeunesse, c'est une opportunité d'être au plus proche du public en créant une dynamique de transmission par les pairs.

LE PLANNING FAMILIAL 07, FORMATION "ÊTRE PERSONNE RESSOURCE SUR LES QUESTIONS DE SANTÉ SEXUELLE"

Le groupe local de Joyeuse propose une formation de 3 jours. Les jeunes sont particulièrement ciblé.e.s (communication auprès d'établissements scolaires), mais la formation s'adresse aussi à des infirmier.e.s, des professionnel.le.s de centres sociaux ou du monde de l'animation, des militant.e.s du Planning.

Les deux premiers jours sont consacrés aux thématiques de base en santé sexuelle, le troisième est centré sur l'animation en milieux festifs. On y présente des outils existants et les participant.e.s sont ensuite invité.e.s à créer leurs propres outils.

Par la suite, une journée de mise en pratique est proposée, où les participant.e.s co-animent un stand avec le Planning.

LE PLANNING FAMILIAL DE GUADELOUPE, CO-ANIMATION DE STANDS EN MILIEU FESTIF AVEC DES JEUNES

Depuis plusieurs années, le Planning Familial de Guadeloupe a mis en place une stratégie pour se rapprocher des jeunes et les inviter à s'investir dans l'association. Pour cela, l'animation en milieu festif semblait la meilleure porte d'entrée, car sur l'île, il y a des temps festifs forts et très fréquentés par les jeunes (carnavals, festivals...). Un appel à participation a été diffusé sur les réseaux sociaux du Planning, dans des médias, et sur des radios jeunesse, pour inviter les jeunes intéressé.e.s à contacter l'association. Un financement de l'Agence Régionale de Santé a permis de mettre en place une formation de deux jours pour les jeunes (sur la sexualité, la réduction des risques, l'anatomie, la contraception...), et de produire des "goodies". Dans le site du festival, les jeunes ont constitué des binômes et se sont réparti les tâches : des binômes faisaient des maraudes dans la foule, d'autres animaient le stand ou distribuaient des kits de réduction des risques avec préservatifs, ethylotest, cartes du numéro vert.

BIEN PRÉPARER SA VENUE

Il est important de garder à l'esprit que, dans les milieux festifs, des outils interactifs fonctionnent toujours mieux que de distribuer des prospectus ou des brochures. Cependant, il faut bien choisir les animations à proposer et les outils à utiliser en fonction de certains critères liés au milieu festif dans lequel vous allez intervenir, ses publics, vos intervenant.e.s/animateur.rice.s.

DIAGNOSTIQUER LES BESOINS ET LES ATTENTES

En pages 10 et 11, vous trouverez une liste non exhaustive d'idées et de tâches à effectuer afin de bien vous préparer et d'adapter vos animations et outils aux différents besoins.

Vous pouvez garder en tête la question : « est-ce que mes outils sont adaptés ? » en prenant en compte le :

- ▶ **POURQUOI :** vos motivations et celles des organisateur.rice.s de l'événement ;
- ▶ **QUOI :** prévoir le stand, le matériel et les outils ;
- ▶ **QUI :** créer un groupe d'intervenant.e.s et prévoir leurs envies et besoins. En fonction des animations prévues, il faut généralement entre 2 et 6 personnes sur le stand. Animer un stand en milieu festif peut être fatigant. L'idéal, si c'est possible, est de prévoir des roulements toutes les 4 ou 5 heures. Cela permet aussi d'avoir un peu de temps pour profiter du festival ! ;
- ▶ **OÙ :** savoir où (et comment) on met les pieds ! ;
- ▶ **COMMENT :** penser aux contraintes techniques. Animer un stand hors les murs demande de penser à plusieurs détails pratiques, et pour cela de se renseigner auprès de l'organisme organisateur ;
- ▶ **QUAND :** penser aux contraintes naturelles et temporelles.
- ▶ **Et vous serez prêt.e.s pour le jour-J !**

PENSE-BÊTE POUR NE RIEN OUBLIER

POURQUOI? Les objectifs de l'action

- connaître les attentes du festival, de l'organisme partenaire;
 - demander aux organisateur.rice.s le profil des publics attendus (âges, habitué.e.s ou non des thématiques abordées par le PF...);
 - décider des objectifs du PF (prévention, recrutement de bénévoles...)
- et des sujets que vous souhaitez aborder (un focus, une campagne en cours sur un sujet particulier...).

QUOI? Le stand et le matériel disponible

Le stand (cf. liste du matériel de décoration p.14)

- connaître la taille du stand, sa forme, en quoi il est fabriqué (palettes, bâches... par exemple pour coller des affiches);
- s'informer de la forme du festival (village associatif, stands au milieu du festival) et la possibilité de circuler ou non dans l'ensemble du festival (pour faire des activités mobiles);
- s'informer sur les contraintes du lieu (ville, prairie... par exemple pour planter ou non des piquets);
- demander l'emplacement du stand et les associations à côté (possibilité de faire des partenariats, éviter des animations encombrantes ou bruyantes selon l'emplacement...).

Le matériel (cf. liste du matériel nécessaire p.12-13)

- faire la liste du matériel mis à disposition par l'organisme partenaire (table, chaises, accès à l'électricité, connexion internet...);
- faire la liste du matériel disponible dans son AD + ce qui peut être demandé aux bénévoles/intervenant.e.s (qui prend quoi?);
- étudier la transportabilité du matériel d'animation (besoin de valises, d'un taxi, de combien de personnes pour porter le matériel?);
- si le festival dure plusieurs jours, l'espace des stands est-il gardé et sécurisé la nuit pour y laisser le matériel? Présence d'une consigne et ses horaires, d'un espace de stockage?

QUI ? Prévoir l'équipe d'animation

- connaître le nombre d'animateur.rice.s disponibles sur l'ensemble des plages horaires à couvrir ;
- connaître leurs noms, leurs contacts, leurs besoins en transport et en logement ;
- créer un emploi du temps pour savoir qui anime sur quel créneau, avec les contacts de chaque personne, le communiquer aux animateur.rice.s et amener un exemplaire de ce document sur le stand ;
- désigner une personne ou un binôme en responsabilité.

OÙ ? Visualiser l'environnement de son stand

- prévoir l'organisation et le budget si besoin de déplacements de bénévoles (billets de train, logement) ;
- informer sur comment se rendre sur les lieux, avec quels transports (prévenir en amont les bénévoles/intervenant.e.s des différents moyens : métro, bus, proposition de covoiturage...);
- informer sur comment rejoindre le stand (envoyer en amont aux bénévoles/intervenant.e.s des indications et/ou une carte des lieux)
- s'informer sur la présence d'un parking pour y garer un véhicule (pour transporter le matériel) ;
- savoir si le véhicule peut entrer dans l'enceinte du festival pour décharger le matériel au plus proche du stand.

COMMENT ? Les détails techniques liés à l'organisation de l'événement à connaître (à demander aux organisateur.rice.s)

- les choses interdites dans l'enceinte du festival (bouteilles en verre...);
- les possibilités d'hébergement (camping...);
- la restauration sur place ;
- le cas échéant, comment et quand récupérer les bracelets d'accès au festival ;
- le plan du lieu pour repérer les entrées, le stand ;
- les interlocuteur.rice.s/organisateur.rice.s à appeler en cas de problème sur les lieux (demander un numéro de portable) ;
- les horaires de montage et démontage du stand ;
- les horaires d'ouverture au public du stand (imposés par le festival ou laissés à la liberté du Planning) ;

PRÉPARER TOUT LE MATÉRIEL

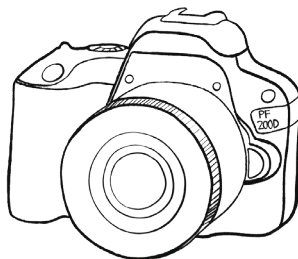
En plus du matériel utile pour chaque animation (voir dans la partie "Outils"), avoir une liste de matériel de base peut aider à faire face aux imprévus !

N'oubliez pas de compter le matériel que vous emportez (ex: le nombre de badges), car cela vous sera utile pour le bilan ! (Voir la partie "Lendemain de fête").

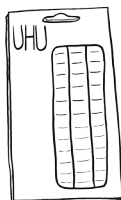
matériel de base



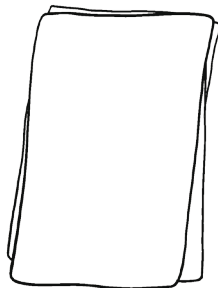
ciseaux



appareil photo



pâte à fixe



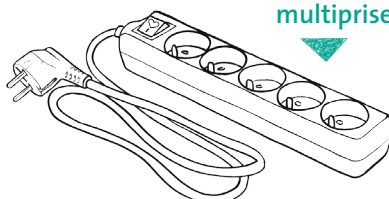
feuilles



scotch

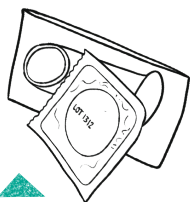


feutres et stylos

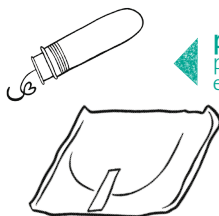


multiprise

matériel à distribuer

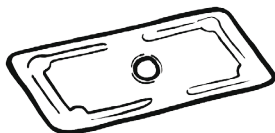
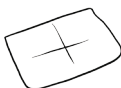


**préservatifs
externes et internes**
attention, les préservatifs
ne doivent pas rester au soleil
pendant les festivals d'été,
ils sont bons pour la poubelle!



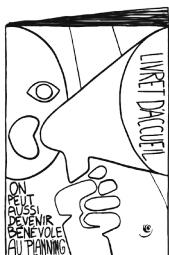
protections menstruelles
privilégier les serviettes
et les tampons avec applicateur

**digue
dentaire**

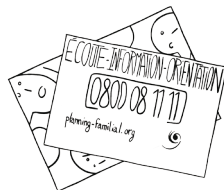


pilules d'urgence
si certain.e.s animateur.rice.s
sur le stand ont les compétences
pour en donner

matériel d'information



**brochures et affiches
sur le Planning,
le bénévolat,
et les programmes**



**infos sur la contraception,
les IST, brochures adaptées
aux jeunes, brochures qui
visibilisent une pluralité
de sexualités**
(ex: les numéros de
Tomber la culotte, cartes
du numéro vert)

PAS DE STAND SANS DÉCORS !

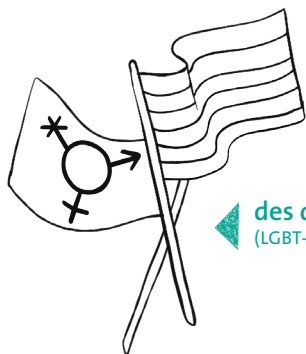
L'objectif est d'être bien identifié.e.s, d'attirer l'œil des passant.e.s, et de donner envie en montrant qu'on fait des choses ludiques.

Bien sûr, ces listes sont non-exhaustives, à vous de laisser cours à votre créativité !

petites suggestions



bannière pour identifier le PF ou un kakémono*
(*une banderole verticale)



des drapeaux
(LGBT+, trans...)

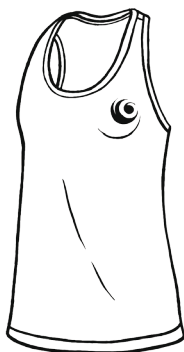


guirlandes

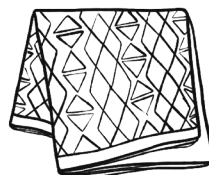


goodies (autocollants, badges, sacs en toile...)

tshirts du PF pour les animateur.ice.s



affiches du Planning sur la santé sexuelle



nappe colorée

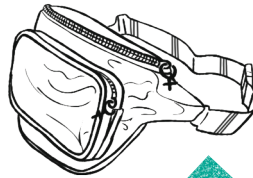
matériel des parfait.e.s animateur.rice.s



tenue confortable pour rester longtemps debout



chargeur de téléphone ou batterie



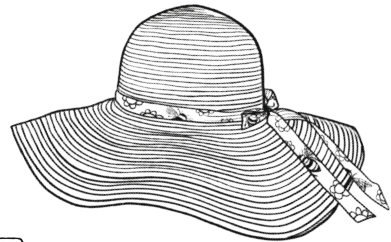
le petit + : une banane à la ceinture pour y avoir toujours le matériel utile sous la main

festivals d'été

Parfois en pleine canicule, on ajoute quelques éléments à notre panoplie (attention les bouteilles en verre sont souvent interdites)

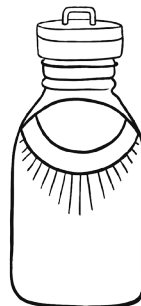


lunettes de soleil



chapeau

crème solaire



bouteilles d'eau

2

EN ACTION : UNE FARANDOLE DE POSSIBILITÉS

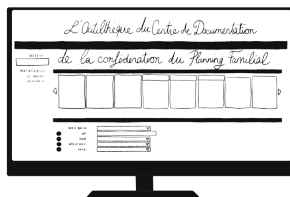


ANIMER UN STAND EN MILIEU FESTIF

Vous rêvez d'un stand à l'image de la fête, c'est-à-dire ludique, attractif, mais surtout interactif? Ce chapitre vous propose de quoi pimenter vos animations. À vous de faire votre choix en fonction de la taille du stand, du matériel dont vous disposez, du nombre de bénévoles disponibles pour animer, des personnes que vous allez rencontrer...

L'OUTILTHÈQUE du Centre de documentation de la confédération du Planning Familial

Tous ces outils sont disponibles dans l'Outilthèque du Centre de documentation de la confédération du Planning Familial, et sont également regroupés dans une Annexe au " Guide des 100 outils ". Le site du centre de documentation est en consultation libre (documentation.planning-familial.org). Par contre, pour avoir accès aux ressources et pièces jointes, il est nécessaire d'avoir un compte. Pour cela, il faut envoyer une demande par mail à l'adresse : documentation@planning-familial.org.



QUELQUES OUTILS D'ANIMATION

Il y a donc plein d'outils à découvrir dans l'outilthèque, mais voici déjà une petite sélection d'outils que des membres du Planning ont inventés ou testés, qui fonctionnent bien, et qui sont simples à réaliser.

LA BOÎTE À DÉFIS

objectifs :

Aborder la sexualité de manière ludique et tester ses connaissances en anatomie et en santé sexuelle.

déroulé :

Une personne tire au hasard un papier dans la boîte à défis (dessiner un clito, un pénis, une vulve, citer des IST ou des moyens de contraception, enfiler un préservatif les yeux bandés, couper un scoubidou de la taille d'un implant, etc.), puis tente de réaliser le défi qu'elle a pioché.

astuces :

Tu peux augmenter la difficulté (dessiner de la main gauche si on est droitier.e et vice-versa, les yeux bandés...). Les dessins réalisés par les joueur.euse.s peuvent être affichés au fur et à mesure pour décorer le stand.

► Pour plus d'informations, rendez-vous sur la fiche outil "La boîte à défis" dans l'Outilthèque.



adolescent.e.s,
jeunes adultes,
adultes

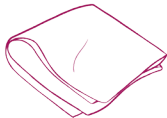


1 à 5 personnes



5 minutes

tu as besoin de



✓ des défis écrits
sur des papiers pliés



✓ 1 boîte défis
customisée



✓ des post-it ou des
feuilles de couleurs



✓ des scoubidous



✓ des stylos/feutres



✓ un bandeau pour
cacher les yeux
(facultatif)



✓ un support pour
la pose de préservatifs



✓ des préservatifs
(de préférence périmés)



✓ du scotch
de la pâte à fixe

ENCHÈRES ET EN OS

objectifs :

Sensibiliser sur les stéréotypes genrés et le sexisme dans la publicité.

préparation :

Les animateur.rice.s choisissent des publicités sexistes et en font des copies. Une copie de chaque reste telle quelle. Sur une autre copie, on cache tout ce qui fait référence à la marque ou au produit vendu. On colle ensuite les publicités sur le panneau, en cachant à chaque fois l'original sous la version où les noms sont masqués.

sur place :

Les participant.e.s doivent deviner, en regardant la publicité, le type de produits vendus. Ils.elles soulèvent l'image pour voir la réponse. Il est possible de mettre des récompenses à la clé. On entame ensuite un dialogue sur les stéréotypes dans les publicités et médias, leur impact, etc.

► Pour plus d'informations, rendez-vous sur la fiche outil "Enchères et en os" dans l'Outilthèque.



tout public



petits
et moyens
groupes



2 à 10
minutes

tu as besoin de

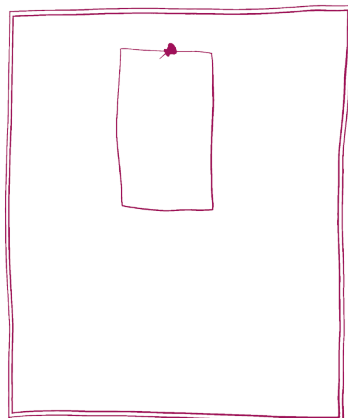


✓ publicités sexistes



✓ ciseaux

✓ colle



✓ un grand panneau
d'affichage

LE.A PORTEUR.EUSE DE PAROLE

objectifs :

- interroger les représentations.
- créer du dialogue, échanger, donner la parole, dans les valeurs de l'éducation populaire.
- rendre des thématiques visibles dans l'espace public ou semi-public.
- récolter des témoignages.

préparation :

Les animateur.rice.s choisissent à l'avance une question ou une phrase à trou. Ex : « Pour moi, la drague c'est... » ou « Et si la contraception dite masculine était chose courante ? ». Cela peut faire référence à des expériences vécues ou à des opinions, des représentations.

sur place :

Près du stand, on crée un espace d'affichage : trouver des supports (poteaux...) pour y tendre des cordes. Des binômes circulent dans l'espace et interpellent les passant.e.s pour lancer la discussion autour de la question. Une des personnes anime la discussion, l'autre prend des notes sur un support. À la fin, les animateur.rice.s, avec l'accord de la personne, notent sur une feuille de couleur une "pépite", une citation qui les a marqué.e.s durant la conversation. Les pépites sont ensuite accrochées sur les cordes de l'espace d'exposition. Les passant.e.s peuvent aussi simplement lire les pépites et réagir auprès des animateur.rice.s qui restent près du stand.

Après coup, il est possible de réutiliser les témoignages collectés.

VARIANTE « LE MUR D'EXPRESSION » :

On peut réaliser le même type d'activité sans "brigade mobile" en accrochant sur le stand un grand panneau avec la question et en proposant aux personnes d'écrire en dessous leur réponse.

► Pour plus d'informations, rendez-vous sur la fiche outil "Le porteur de parole" et "Le mur d'expression" dans l'Outilthèque.



tout public



gros groupes, mais on ne parle pas avec tout le monde en même temps !



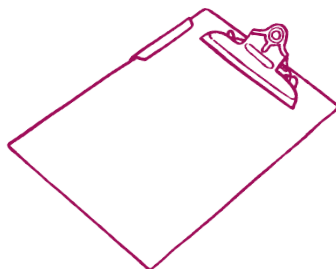
plusieurs échanges de 5 à 10 minutes.

cette animation demande au minimum 3 ou 4 animateur.rice.s

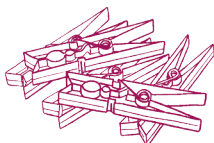
tu as besoin de



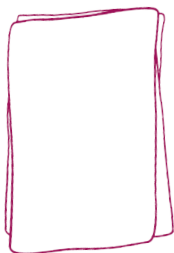
✓ des crayons
ou feutres



✓ des petits supports
pour écrire



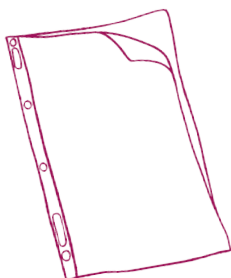
✓ des pinces à linge



✓ des feuilles
de couleur



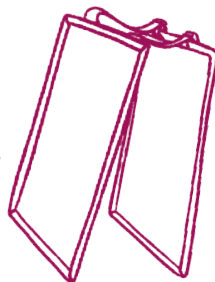
✓ des ciseaux



✓ des pochettes
en plastique transparentes
(en cas de pluie)



✓ 1 rouleau de corde



✓ des pancartes mobiles

DESSINE-MOI LE PLANNING

objectifs :

Sensibiliser aux thématiques du Planning.

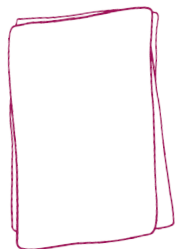
déroulé :

Un.e participant.e pioche un mot et le dessine aux autres pour le faire deviner au reste du groupe. Les mots sont des mots en lien avec les thématiques du planning : féminisme, domination masculine, contraception, IVG....

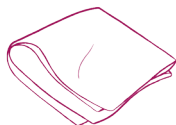
+ il est possible de former des équipes : les équipes ayant trouvé le plus de mots ont gagné.

► Pour plus d'informations, rendez-vous sur la fiche outil "Dessine-moi le planning" dans l'Outilthèque.

tu as besoin de



✓ feuilles
ou tableau blanc



✓ des mots-clefs
à piocher



✓ des stylos/feutres



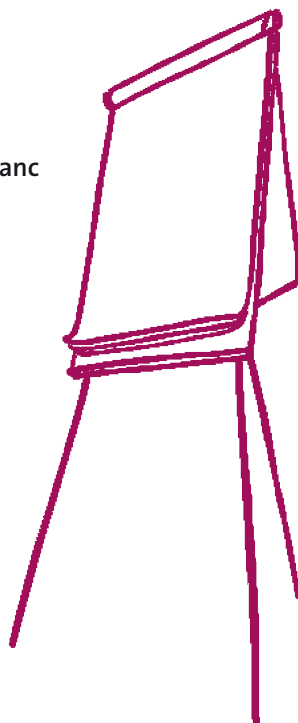
tout public



petits
et moyens
groupes



5 à 30 mins
(suivant le
nombre de mots
piochés)



PRÉSOROULETTE

objectifs :

Enrichir ses connaissances en matière de droits à la santé sexuelle et reproductive.

déroulé :

Préparer des questions sur différentes thématiques et se familiariser avec les réponses. Chaque thématique correspondra à une couleur de la roue.

Pour jouer, les participant.e.s tournent la roue colorée.

Une fois la roue arrêtée sur une couleur, l'animateur.ice pose une question sur la thématique correspondante aux participant.e.s. S'ils.elles donnent la bonne réponse, des goodies peuvent être distribués.

Il est possible de préparer quelques questions spécialement pour les enfants qui viennent au stand avec des adultes.

► Pour plus d'informations, rendez-vous sur la fiche outil "Présoroulette" dans l'Outilthèque.



adolescent.e. s,
jeunes adultes,
adultes

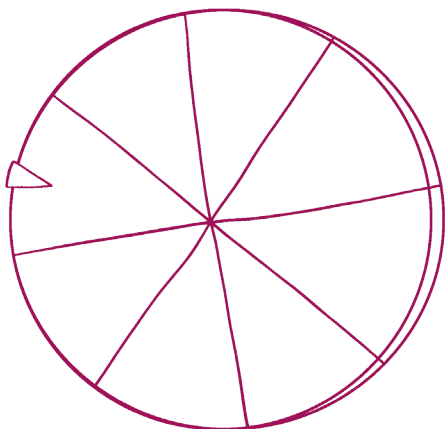


1 à 8 personnes



3 à 15 mins

tu as besoin de



une roue



des petites cartes
avec des questions

PRÉVENIR LES VIOLENCES SEXISTES ET SEXUELLES

Tenir des stands pour sensibiliser les publics aux thématiques de santé sexuelle est une activité enthousiasmante, mais vous aurez peut-être envie d'aller plus loin. Une des missions du Planning familial est de lutter contre les violences sexistes et sexuelles, et les milieux festifs sont des lieux où il y a encore beaucoup à faire!



LES CHIFFRES SUR LES VIOLENCES EN MILIEUX FESTIFS

L'association Consentis (lire la partie " Former les équipes des manifestations festives " de ce guide) a mené en 2018 une enquête sur les violences sexuelles dans les milieux festifs en France. Les résultats mettent en évidence qu'il est essentiel d'agir également dans ces espaces pour sensibiliser autant les fêtard.e.s que les organisateur.ice.s ;

60% des femmes répondantes et **10%** des hommes témoignent avoir déjà été victimes de violences sexuelles dans un établissement festif

78% des personnes connaissent au moins une personne de leur entourage ayant été victime de violences sexuelles dans des établissements de fêtes.

On entend parfois que les milieux festifs sont justement des lieux de séduction. Mais les chiffres de l'enquête contredisent cette idée reçue : ce n'est pas pour draguer ou pour faire des rencontres que la majorité des personnes vont faire la fête !

Et elles veulent donc pouvoir... profiter des festivités sans contacts non consentis, demandes ou regards insistants.

80%

Y VONT POUR DANSER



75%

Y VONT
POUR ÉCOUTER
DE LA MUSIQUE...



Pour en savoir plus, consultez la vidéo "Violences sexuelles dans les clubs : un rapport alarmant" de Consentis.info, disponible sur Youtube.

FORMER LES ÉQUIPES DES MANIFESTATIONS FESTIVES

Une des pistes pour un changement durable est de former le personnel impliqué dans l'organisation du festival, incluant les bénévoles (hors Planning Familial), les agent.e.s de sécurité, les personnes qui tiennent les bars ou d'autres stands associatifs. Les former, c'est leur donner un maximum d'outils pour les aider à réagir face à des situations de violences sexuelles et sexistes, qu'ils.elles soient victimes ou témoins, et ainsi offrir à tou.te.s un cadre de fête sécurisé. Des initiatives se développent de plus en plus pour proposer de telles formations.

LA CHARTE DU RÉSEAU HOM NOZ

En Bretagne, plusieurs associations qui interviennent en milieux festifs sur la réduction des risques et sur la prévention des violences sexistes et sexuelles ont décidé de créer une charte commune pour poser des conditions d'intervention aux festivals qui souhaitent solliciter des associations sur cette thématique. La Fédération régionale de Bretagne du Planning Familial a participé à l'élaboration de cette charte, qui a pour but de s'assurer que les festivals signataires s'engagent à mettre de réels moyens pour que les actions de prévention soient efficaces et que le travail des différent.e.s acteur.rice.s soit valorisé.

L'ASSOCIATION CONSENTIS

Basée à Paris, l'association Consentis promeut une culture du consentement et lutte contre les violences sexuelles dans les lieux festifs (boîtes de nuit, festivals, bars...). Elle tient des stands pour sensibiliser les fêtard.e.s au consentement, mais elle propose aussi des formations et de l'accompagnement à destination des propriétaires de salles, des promoteur.rice.s de soirées, du personnel de sécurité et de service. L'association propose également des visuels éclairants sur le consentement, en accès libre. Les membres de l'association peuvent intervenir en France Métropolitaine.

Pour plus d'informations : [consentis.info](https://www.consentis.info)

LE PROJET " ICI C'EST COOL "

" Ici c'est cool " est une initiative née dans les Pays de Loire pour sensibiliser les publics et prévenir les violences à caractère sexiste, raciste et homophobe lors des concerts (via des affiches par exemple).

De nombreux festivals se sont reliés au projet, qui dépasse maintenant sa région d'origine. C'est un projet complet qui prévoit aussi un volet de formation à destination des équipes impliquées dans l'organisation des festivals.

Pour ces formations, des liens se sont créés avec des Plannings Familiaux. L'AD33 a par exemple proposé une formation d'une demi-journée auprès d'organisateur.rice.s de festivals pour les sensibiliser sur les violences sexistes et sexuelles, avec des mises en situation d'accompagnement de victimes. Il ne tient qu'à nous de développer ce partenariat dans d'autres départements, et à terme, de mettre en commun nos ressources de formation grâce à l'outilthèque.

L'appui d'un projet qui a déjà convaincu d'autres festivals de taille importante peut être un atout pour en inciter d'autres à se joindre au dispositif et à mettre en place des actions.

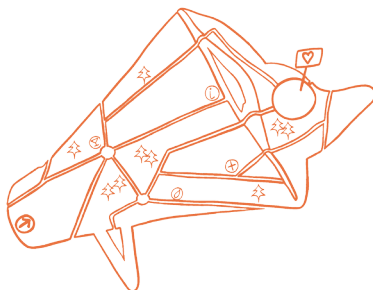
Pour plus d'informations : icicestcool.org

Pour mieux outiller les organisateur.rice.s (qu'il s'agisse d'organisateur.rice.s de festival, des personnes d'associations invitées qui tiennent des stands ou de bénévoles qui tiennent les espaces de bar et restauration), le Planning Familial a développé un flyer à leur distribuer. Ce document donne des informations sur les violences et la manière dont il est possible d'intervenir. Le fichier (voir "**Flyer Lutter contre les violences sexistes et sexuelles en milieu festif, c'est aussi ton rôle !**" sur l'outilthèque) est personnalisable par chaque AD.

ÉCOUTER ET ACCUEILLIR LES VICTIMES SUR PLACE

Le rôle du Planning Familial peut également être de proposer une zone d'écoute et de réorientation pour des personnes victimes de violence lors de la fête. Pour cela, il est important d'aménager un espace confortable et confidentiel, et d'avoir des personnes formées à ce type d'accueil.

Enfin, il est important de communiquer en amont et pendant le festival ou la soirée pour que l'espace soit connu et identifiable.



LE PLAN SACHA

Le Plan SACHA (Safe Attitude Contre le Harcèlement et les Agressions en milieu festif) est une initiative belge proposant un dispositif global de prévention et de lutte contre les violences, qui se décline sur ces axes suivants :

- **axe formation** : Tou.te.s les volontaires et professionnel.le.s participant au plan SACHA sont formé.e.s avant le festival. Après la formation, les bénévoles du plan SACHA portent un t-shirt mauve pour être identifiables.
- **axe prévention** : Proposer une zone d'animation pour sensibiliser à la question du harcèlement sexiste, pendant que des bénévoles font des maraudes pour aller à la rencontre des festivalier.e.s, engager le dialogue, parler du plan SACHA. Les festivalier.e.s qui ont été sensibilisé.e.s peuvent porter un badge mauve, pour être identifiables.
- **axe prise en charge** : Mise en place d'une Safe Zone où des professionnel.le.s accueillent, sécurisent, écoutent et orientent les victimes/témoins et d'un numéro d'appel pour joindre la Safe Zone durant ses heures d'ouverture.
- **axe informatif** : Une campagne d'affichage avec un message clair et univoque : le harcèlement et les agressions n'ont pas leur place dans le festival !

Plus d'informations : plansacha.be et sur [l'outilthèque](#).

SENSIBILISER LES PUBLICS

En plus des animations sur le stand, il est possible de travailler avec les festivals pour sensibiliser le plus grand nombre, en utilisant les moyens de communication du festival.

LE PLANNING À LA FÊTE DE L'HUMANITÉ : ESPACE SAFE, AFFICHES, MESSAGES AUDIO, ÉCRANS

Deux années consécutives, le Planning Familial a travaillé en partenariat avec la Fête de l'Huma et l'association Stop Harcèlement de Rue sur un dispositif de prévention des violences sexistes et sexuelles, avec un espace "safe" pour accueillir les personnes victimes.

Le festival a mentionné cette initiative dans son programme imprimé et numérique. Des affiches ont été distribuées à chaque stand, et des messages audios ont été diffusés tout au long de la Fête via les haut-parleurs du festival, ainsi que sur les écrans avant certains concerts.



Pour sensibiliser les festivalier.e.s et fêtard.e.s, les Jeunes Militant.e.s du Planning Familial ont réalisé des autocollants à distribuer, donner, faire gagner sur les stands en milieu festifs. L'objectif : que les personnes s'en saisissent, les collent et diffusent partout nos messages !

Vous les retrouverez en cherchant "autocollants milieu festifs" dans la partie "nos publications" sur le site du centre de documentation.

3

LENDEMAIN DE FÊTE: VALORISER LES ACTIVITÉS



Après l'action, il reste encore un peu de travail ! Il est important de faire un bilan de l'activité, à la fois pour l'organisme partenaire, pour documenter les actions du Planning Familial, et pour mieux communiquer auprès des financeurs.

QUE METTRE DANS UN BILAN ?

(Les suggestions suivantes sont indicatives)

- ▶ quels étaient vos objectifs, les avez-vous remplis ?
- ▶ combien de personnes avez-vous rencontrées ?
Il faut donc penser à le noter au fur et à mesure pendant l'action.
- ▶ quels types d'échanges avez-vous eus (orientation, accueil violences, délivrance d'une contraception d'urgence...)?
- ▶ quel matériel avez-vous distribué (nombres de préservatifs, de badges et goodies, de brochures ?). Pour cela, comptez ce que vous emportez avant de partir, puis faites à nouveau le compte au retour.

Pour enrichir les données nationales et le plaidoyer, toutes ces informations peuvent être renseignées dans le Recueil de données du Planning Familial (RDPF) dans la catégorie : actions collectives > actions en lieux festifs

- ▶ quels moyens ont été mobilisés pour l'action (temps de préparation, d'animation, moyens humains, matériels, financiers...)
- ▶ qu'est-ce qui a bien fonctionné ?
- ▶ qu'est-ce qui est à améliorer (matériel qui a manqué, animation peu attractive, besoin de formation supplémentaire...)

N'hésitez pas à garder les documents de préparation pour ne pas repartir de zéro la prochaine fois. Tout cela vous sera utile pour mieux adapter votre action la fois suivante !

Pour les organisateur.rice.s des festivités, faites remonter les pistes d'amélioration, mais aussi le positif, l'impact de votre action et les suites possibles du partenariat !

CONCLUSION : S'ENRICHIR COLLECTIVEMENT

En complément de ce guide, vous retrouverez de nombreux outils dans l'annexe "**Les 25 outils d'éducation à la sexualité en milieu festif**", et dans l'Outilthèque du Planning Familial.

Si vous créez de nouveaux outils ou mettez en place de nouveaux dispositifs, partagez vos bonnes pratiques en écrivant à l'adresse suivante : projetjeunes@planning-familial.org

À VOUS DE JOUER!



GRAPHISME

atelier youpi

ILLUSTRATION

Faust

RÉDACTION

Les Jeunes Militant.e.s du Planning familial

COORDINATION

Margaux Herbin

IMPRESSION

Estrimprim, 2020



CONTACT :

projetjeunes@planning-familial.org

GENTRE DE DOCUMENTATION :

documentation.planning-familial.org

SUIS-NOUS

 [Planning familial](#)

 [le Planning familial](#)

 [le Planning familial](#)

www.planning-familial.org